

Министерство образования и науки
Самарской области

Государственное бюджетное учреждение
дополнительного профессионального образования
Самарской области

**«РЕГИОНАЛЬНЫЙ ЦЕНТР
МОНИТОРИНГА
В ОБРАЗОВАНИИ»**

443099, г. Самара, ул. Фрунзе, 100
тел. 310-64-51

«08» декабря 2022 г.
Исх. № 444

Руководителям
территориальных управлений
министерства образования и науки
Самарской области

Уважаемые коллеги!

Информируем, что в рамках исполнения распоряжений министерства образования и науки Самарской области (далее – министерство) от 11.06.2021 №571-р «Об утверждении региональной системы оценки качества подготовки обучающихся по основным общеобразовательным программам» и распоряжения министерства от 17.03.2021 №274-р «Об утверждении показателей мониторинга обеспечения объективности процедур оценки качества образования и Всероссийской олимпиады школьников в территориальных управлениях министерства образования и науки Самарской области» анализ показателей размещен на сайте Государственного бюджетного учреждения дополнительного профессионального образования Самарской области «Региональный центр мониторинга в образовании» в разделе мониторинговые исследования (https://rcmo.ru/?page_id=302).

Директор РЦМО



Ж.В. Гудкова

Анализ результата мониторинга региональных показателей оценки качества подготовки обучающихся в Самарской области

Государственное бюджетное учреждение дополнительного профессионального образования Самарской области «Региональный центр мониторинга в образовании» (далее – РЦМО) в соответствии с распоряжением министерства образования и науки Самарской области (далее – МОиН СО) от 11.06.2021 № 571-р «Об утверждении региональной системы оценки качества подготовки обучающихся по основным общеобразовательным программам» (с учетом изменений, внесенных распоряжением МОиН СО от 09.06.2022 № 637-р) в 2022 году организовал мониторинг показателей качества подготовки обучающихся на региональном уровне и провел анализ результатов мониторинга по следующим направлениям:

- достижение обучающимися планируемых предметных результатов освоения основной образовательной программы начального общего, основного общего, среднего общего образования;
- достижение метапредметных результатов;
- реализация адаптированных основных общеобразовательных программ;
- оценка функциональной грамотности (далее – ФГ) обучающихся 5-9 классов.

По каждому направлению установлены показатели и критерии, значения этих критериев, методы сбора, источники данных (Таблица 1).

Таблица 1.
Региональные показатели качества подготовки обучающихся в Самарской области

| <i>По достижению обучающимися планируемых предметных результатов освоения основной общеобразовательной программы начального общего образования (далее - ООП НОО)</i> | | |
|--|---|--|
| № п/п | Показатель | Критерий |
| 1. | Качество базовой подготовки обучающихся | Доля обучающихся 4-х классов, участвовавших в ВПР и правильно выполнивших 60% заданий по математике, по русскому языку, по |

| | | |
|---|--|--|
| | | окружающему миру |
| 2. | Качество знаний обучающихся высокого уровня подготовки | Доля обучающихся, подтвердивших отметки «4» и «5» за год результатами ВПР («4» и (или) «5») от общего количества участников ВПР |
| 3. | Отсутствие обучающихся, освоивших образовательные программы на уровне ниже базового | Доля обучающихся, переведенных с уровня начального общего образования на уровень основного общего образования |
| <i>По достижению обучающимися планируемых предметных результатов освоения основной общеобразовательной программы основного общего образования (далее - ООП ООО)</i> | | |
| 4. | Качество базовой подготовки обучающихся | Доля обучающихся, допущенных к ГИА на уровне ООО, от общего количества обучающихся 9-х классов (без учета сентябрьских сроков ГИА) |
| 5. | Качество знаний обучающихся высокого уровня подготовки | Доля обучающихся, набравших по четырем предметам ОГЭ в сумме 20 баллов (по рекомендованной ФИПИ 5-балльной шкале) (без учета сентябрьских сроков ГИА) |
| 6. | Отсутствие обучающихся, освоивших образовательные программы на уровне ниже базового | Доля выпускников, получивших аттестаты об основном общем образовании от общего числа обучающихся, допущенных к государственной итоговой аттестации (далее – ГИА) в 9–х классах |
| <i>По достижению обучающимися планируемых предметных результатов освоения основной образовательной программы среднего общего образования (далее - ООП СОО)</i> | | |
| 7. | Качество базовой подготовки обучающихся | Отсутствие выпускников 11 классов, не преодолевших минимальный порог баллов на государственной итоговой аттестации по предметам по выбору (без учета сентябрьских сроков) |
| 8. | Качество знаний обучающихся высокого уровня подготовки | Доля медалистов, получивших по всем предметам ЕГЭ по выбору 70 и более баллов |
| 9. | Отсутствие обучающихся, освоивших образовательные программы на уровне ниже базового | Доля выпускников, не получивших аттестат о среднем общем образовании, от общего числа выпускников, допущенных к ГИА-11 |
| <i>По реализации адаптированных основных общеобразовательных программ</i> | | |
| 10. | Отсутствие обучающихся с ограниченными возможностями здоровья (далее – ОВЗ), освоивших адаптированные основные образовательные программы (далее – АООП) НОО (варианты 1,2) на уровне ниже базового | Доля обучающихся с ОВЗ (от общего числа завершивших обучение по АООП НОО, (варианты 1,2), переведенных с уровня НОО на уровень ООО |

| | | |
|---|--|--|
| 11. | Качество базовой подготовки обучающихся с ОВЗ по АООП НОО, варианты 1, 2 | Доля обучающихся с ОВЗ 4-х классов (от общего числа обучающихся с ОВЗ 4-х классов, принимавших участие в написании ВПР), справившихся с заданиями ВПР и по русскому языку, и по математике |
| <i>По оценке функциональной грамотности</i> | | |
| 12. | Доля обучающихся, в отношении которых проводилась региональная оценка функциональной грамотности, от общего количества обучающихся, запланированных к участию. | |
| 13. | Доля обучающихся, справившихся с заданиями по ФГ на повышенном и высоком уровне, от общего количества обучающихся, участвовавших в оценке ФГ. | |
| <i>По обеспечению оптимизации графиков проверочных и диагностических работ в соответствии с рекомендациями Минпросвещения и Рособрнадзора</i> | | |
| 14. | Наличие в каждом ОО региона графика проверочных и диагностических работ, в которых учебное время, затрачиваемое на проведение оценочных процедур, не превышает 10% от всего объема учебного времени. | Доля ОО, опубликовавших график проведения оценочных процедур на официальных сайтах не позднее чем через 2 недели после начала учебного года, в которых объем учебного времени, затрачиваемого на проведение оценочных процедур, не превышает 10% от всего объема учебного времени. |
| <i>По сформированности объективной ВСОКО в каждой ОО региона</i> | | |
| 15. | Обеспечение функционирования объективной ВСОКО в каждой ОО | Доля учащихся округа, претендовавших на получение медали «За особые успехи в учении» и получивших её |
| <i>По выявлению уровня сформированности метапредметных результатов</i> | | |
| 16. | Доля обучающихся, справившихся с заданиями ВПР по русскому языку и математике, в которых оценивается умение применять полученные знания в практических ситуациях (далее – задания по русскому языку, задания по математике, соответственно), от общего числа обучающихся, принимавших в отчетном периоде участие в написании ВПР по русскому языку и математике. | |

1. Достижение обучающимися планируемых предметных результатов освоения основной образовательной программы начального общего образования

На основании письма Федеральной службы по надзору в сфере образования и науки от 22.03.2022 №01-28/08-01 проведение Всероссийских проверочных работ (далее – ВПР) с весеннего срока было перенесено на осенний период в связи с прогнозируемым развитием эпидемиологической ситуации и сохранением рисков распространения COVID-19 в общеобразовательных организациях в 2022 году. Часть проверочных работ

школы провели весной 2022 года. Осенью в написании работ будут принимать участие обучающиеся 4-х классов по материалам предыдущего года обучения.

Данный мониторинг проводится ежегодно, однако показатель «Качество базовой подготовки обучающихся» в 2022 году был пересмотрен. В 2021 году его рассчитывали исходя из соответствия не менее 75% итоговых (годовых) отметок обучающихся 4-х классов результатам ВПР, сейчас учитывают долю обучающихся 4-х классов, участвовавших в ВПР и правильно выполнивших 60% заданий по математике, русскому языку и окружающему миру. С целью отслеживания динамики показателей необходимо проанализировать аналогичные сведения предыдущего года.

Таблица 2.

Результаты мониторинга по достижению обучающимися планируемых предметных результатов освоения ООП НОО

| № | Показатель Условия оценивания в баллах | Максимальное количество баллов | Территориальные управления МОиН Самарской области (далее – ТУ) | | | | | | | | | | | | | Балл по региону |
|--------------|---|---|--|-------------------------------|-------------------------------|-------------------------------|-----------------------------------|------------------------------|------------------------------|-------------------------------------|------------------------------|-------------------------------------|------------------------------|-------------------------------------|---------------------------------------|---|
| | | | Западное | Кинельское | Отраденское | Поволжское | Северное | Северо-Восточное | Северо-Западное | Центральное | Юго-Восточное | Юго-Западное | Южное | Тольяттинское | Самарское | |
| 1 | Качество базовой подготовки обучающихся | Доля обучающихся 4-х классов, участвовавших в ВПР и правильно выполнивших 60% заданий по математике, по русскому языку, по окружающему миру | | | | | | | | | | | | | | |
| | 51% - 69% - 1 балл 70% и более – 2 балла | 2 | - | - | - | - | - | - | - | - | - | - | - | - | - | - |
| 2 | Качество знаний обучающихся высокого уровня подготовки | Доля обучающихся, подтвердивших отметки «4» и «5» за год результатами ВПР («4» и (или) «5») от общего количества участников ВПР | | | | | | | | | | | | | | |
| | от 96% до 99% - 1 балл, 100% подтвердили – 2 балла | 2 ¹ /6 | - | - | - | - | - | - | - | - | - | - | - | - | - | - |
| 3 | Отсутствие обучающихся, освоивших образовательные программы на уровне ниже базового | Доля обучающихся, переведенных с уровня начального общего образования на уровень основного общего образования | | | | | | | | | | | | | | |
| | от 96% до 99% - 1 балл, 100% – 2 балла | 2 | 2 6 100% (10403 чел.) | 2 6 100% (1059 чел.) | 2 6 100% (4831 чел.) | 2 6 100% (2753 чел.) | 1 6 99,7% (751/753 чел.) | 2 6 100% (885 чел.) | 2 6 100% (919 чел.) | 1 6 99,8% (1418/1421 чел.) | 2 6 100% (555 чел.) | 1 6 99,9% (1883/1884 чел.) | 2 6 100% (386 чел.) | 1 6 99,9% (7727/7736 чел.) | 1 6 99,6% (13204/13253 чел.) | 16. 99,9% (46774/46838 чел.) |
| ИТОГО | | 10 | 2 | 2 | 2 | 2 | 1 | 2 | 2 | 1 | 2 | 1 | 2 | 1 | 1 | 1 |

¹ По каждому предмету (русский язык, математика, окружающий мир)

Показатель 3 «Отсутствие обучающихся, освоивших образовательные программы на уровне ниже базового».

В 2022 году по показателю «отсутствие обучающихся, освоивших образовательные программы на уровне ниже базового» регион набрал 1 балл из 2 максимально возможных баллов.

Из 13 ТУ 8 получили максимальное количество баллов и достигли 100%-го результата (диаграмма 4).

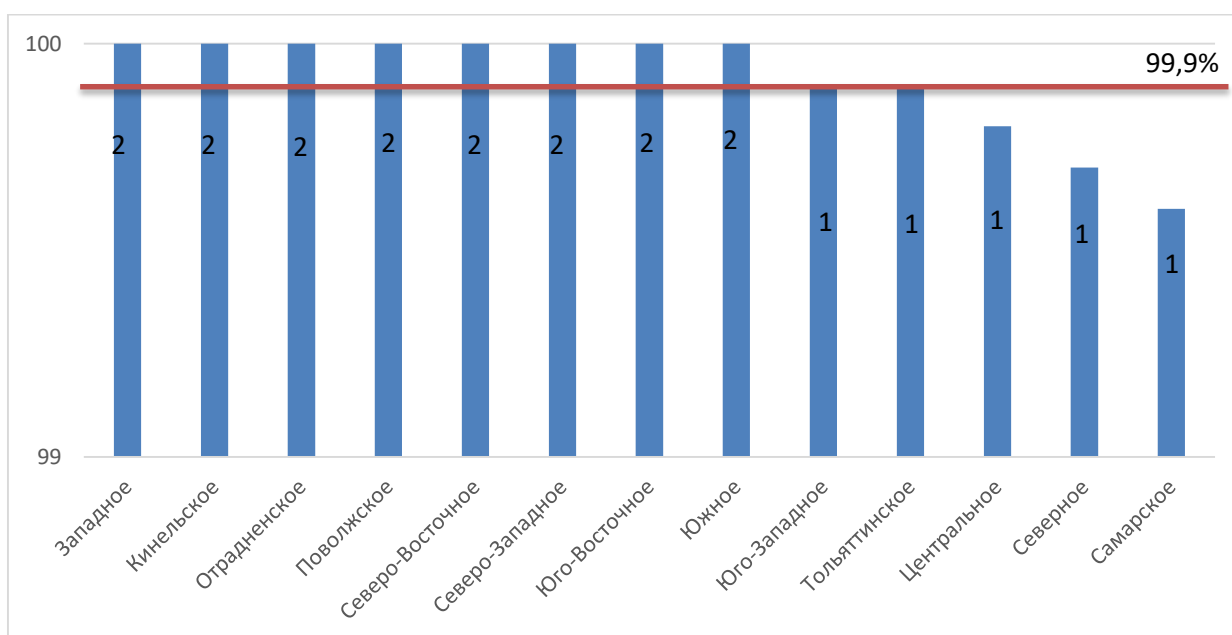


Диаграмма 4. Доля обучающихся, переведенных с уровня НОО на уровень ООО

Всего в текущем году 64 обучающихся не переведены с уровня НОО на уровень ООО (табл. 1.1.).

Таблица 1.1.

Доля обучающихся, переведенных с уровня НОО на уровень ООО в 2021 и 2022 году

| ТУ | Доля обучающихся, переведенных с уровня НОО на уровень ООО, % | |
|------------------|---|-------|
| | 2021 | 2022 |
| Западное | 100,0 | 100,0 |
| Кинельское | 100,0 | 100,0 |
| Отраденское | 100,0 | 100,0 |
| Поволжское | 100,0 | 100,0 |
| Северное | 100,0 | 99,7 |
| Северо-Восточное | 100,0 | 100,0 |
| Северо-Западное | 100,0 | 100,0 |

| ТУ | Доля обучающихся, переведенных с уровня НОО на уровень ООО, % | |
|--------------------------|---|-------------|
| | 2021 | 2022 |
| Центральное | 99,6 | 99,8 |
| Юго-Восточное | 100,0 | 100,0 |
| Юго-Западное | 99,9 | 99,9 |
| Южное | 100,0 | 100,0 |
| Тольяттинское | 99,9 | 99,9 |
| Самарское | 99,7 | 99,6 |
| Самарская область | 99,8 | 99,9 |

Причинами, указанными в отчетах ТУ, являются:

- наличие академических задолженностей;
- систематический пропуск занятий;
- нахождение обучающегося в розыске;
- несвоевременное прохождение психолого-медико-педагогической комиссии (далее - ПМПК).

По данному показателю динамика для пяти ТУ осталась на прежнем уровне, они не достигли 100%-го результата.

Для улучшения данного показателя, в течение учебного года рекомендуется:

Руководителям ОО:

- проанализировать причины не освоения базового уровня начального общего образования;
- разнообразить формы работы при осуществлении внутришкольного контроля со стороны администрации за организацией индивидуальной работы педагогов с неуспевающими обучающимися;
- направление на курсы повышения квалификации и переподготовки по вопросам, связанным с работой со слабоуспевающими обучающимися и детьми с ОВЗ;
- контролировать организацию работы с законными представителями обучающихся с высоким риском неуспешности с целью своевременного направления на прохождение ПМПК и определения дальнейшей формы и условий обучения.

Учителям:

- осуществлять взаимодействие между семьей и школой с целью организации совместных действий для решения успешности обучения и социализации личности обучающихся;

- осуществлять адресную работу с обучающимися, не освоившими необходимый материал или имеющими затруднения при освоении материала базового уровня (из всего курса учебной дисциплины);

- проводить постоянную диагностическую работу учебных достижений и особенностей развития обучающихся.

2. Достижение обучающимися планируемых предметных результатов освоения основной образовательной программы основного общего образования

По итогам мониторингового исследования *по показателям качества подготовки обучающихся по основным образовательным программам основного общего образования* получены следующие результаты (Таблица №3).

Таблица 3.

Результаты мониторинга по достижению обучающимися планируемых предметных результатов освоения ООП ООО

| № | Показатель, условия оценивания в баллах | Максимальное количество баллов | ТУ | | | | | | | | | | | | Балл по региону | |
|--------------|---|---|------------------------|----------------------|-----------------------|-----------------------|----------------------|----------------------|----------------------|-----------------------|----------------------|-----------------------|-----------------------|-----------------------|------------------------|---|
| | | | Западное | Кинельское | Отраденское | Поволжское | Северное | Северо-Восточное | Северо-Западное | Центральное | Юго-Восточное | Юго-Западное | Южное | Тольяттинское | | Самарское |
| 4. | Качество базовой подготовки обучающихся | Доля обучающихся, допущенных к ГИА на уровне ООО, от общего количества обучающихся 9-х классов (без учета сентябрьских сроков ГИА) | | | | | | | | | | | | | | |
| | 100% – 2 балла | 2 | 26 100,0% (2257) | 06 99,9% (888) | 06 99,2% (1026) | 06 99,0% (2160) | 06 99,6% (712) | 06 99,4% (828) | 06 99,9% (883) | 06 98,3% (1182) | 06 99,6% (532) | 06 99,7% (1683) | 26 100,0% (299) | 06 99,2% (6902) | 06 97,6% (11197) | 06 98,7% (30549) |
| 5. | Качество знаний обучающихся высокого уровня подготовки | Доля обучающихся, набравших по четырем предметам ОГЭ в сумме 20 баллов (по рекомендованной ФИПИ 5-балльной шкале) (без учета сентябрьских сроков ГИА) | | | | | | | | | | | | | | |
| | 5%-8% - 1 балл, 9%-15% - 2 балла, более 15% - 3 балла. | 3 | 06 3,5% (79) | 06 3,7% (33) | 06 3,0% (31) | 06 3,4% (73) | 06 3,7% (26) | 06 3,0% (25) | 06 3,3% (29) | 06 2,8% (33) | 06 3,8% (20) | 06 2,8% (47) | 06 3,3% (10) | 06 4,4% (304) | 16 5,4% (600) | 06 4,3% (1310) |
| 6. | Отсутствие обучающихся, освоивших образовательные программы на уровне ниже базового | Доля выпускников, получивших аттестаты об основном общем образовании от общего числа обучающихся, допущенных к ГИА в 9-х классах | | | | | | | | | | | | | | |
| | От 96% до 99% - 1 балл, 100% – 2 балла | 2 | 16 99,3% (2241) | 16 99,0% (879) | 16 98,7% (1013) | 16 99,2% (2142) | 16 98,0% (698) | 06 91,2% (755) | 16 97,7% (863) | 16 98,3% (1162) | 16 99,4% (529) | 16 99,3% (1672) | 26 100,0% (299) | 06 91,7% (6329) | 06 93,1% (10428) | 06 95,0% (29010) |
| ИТОГО | | 7 | 3 | 1 | 1 | 1 | 1 | 0 | 1 | 1 | 1 | 1 | 4 | 0 | 1 | 0 |

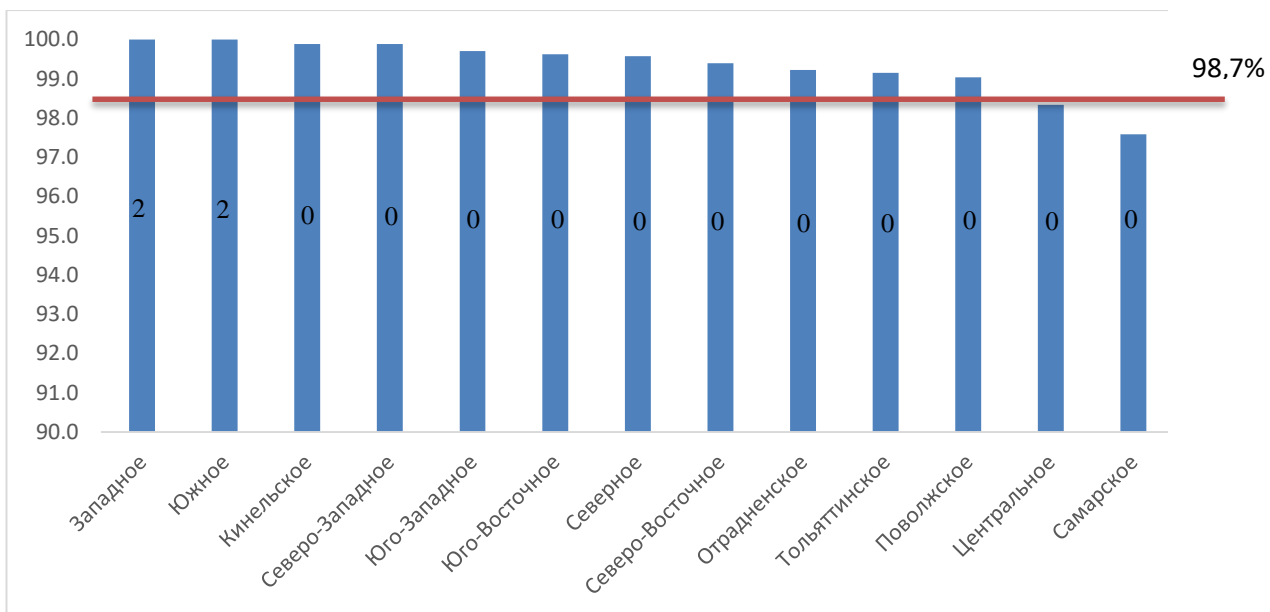


Диаграмма 5. Доля обучающихся, допущенных до ГИА на уровне ООО, от общего количества обучающихся 9-х классов (без учета сентябрьских сроков ГИА)

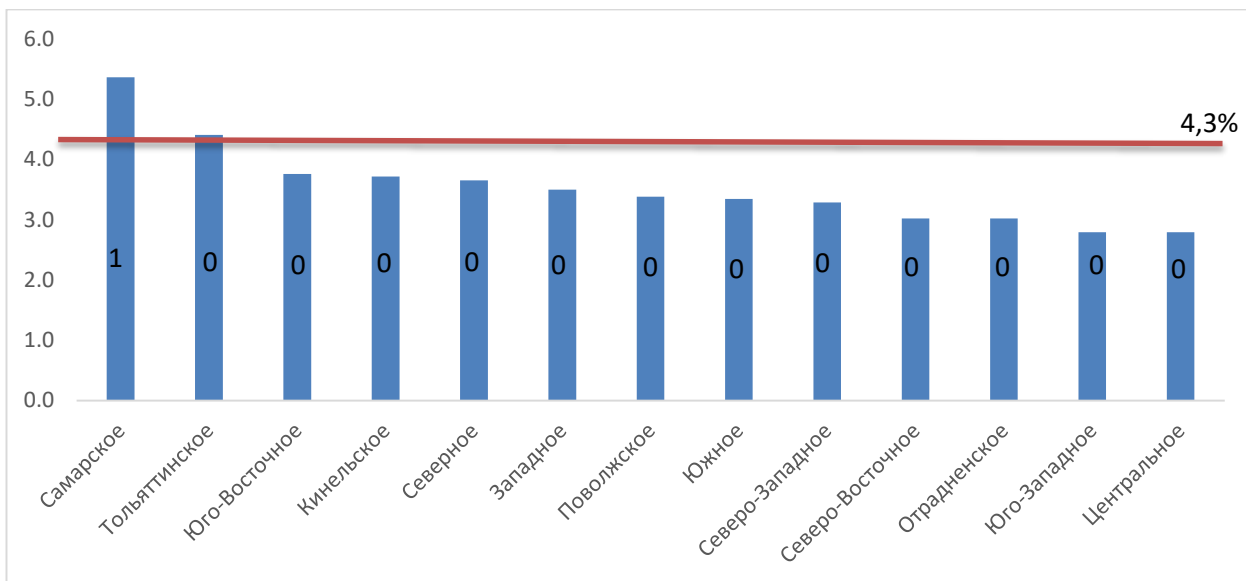


Диаграмма 6. Доля обучающихся, набравших по четырем предметам ОГЭ в сумме 20 баллов (по рекомендованной ФИПИ 5-балльной шкале) (без учета сентябрьских сроков ГИА)

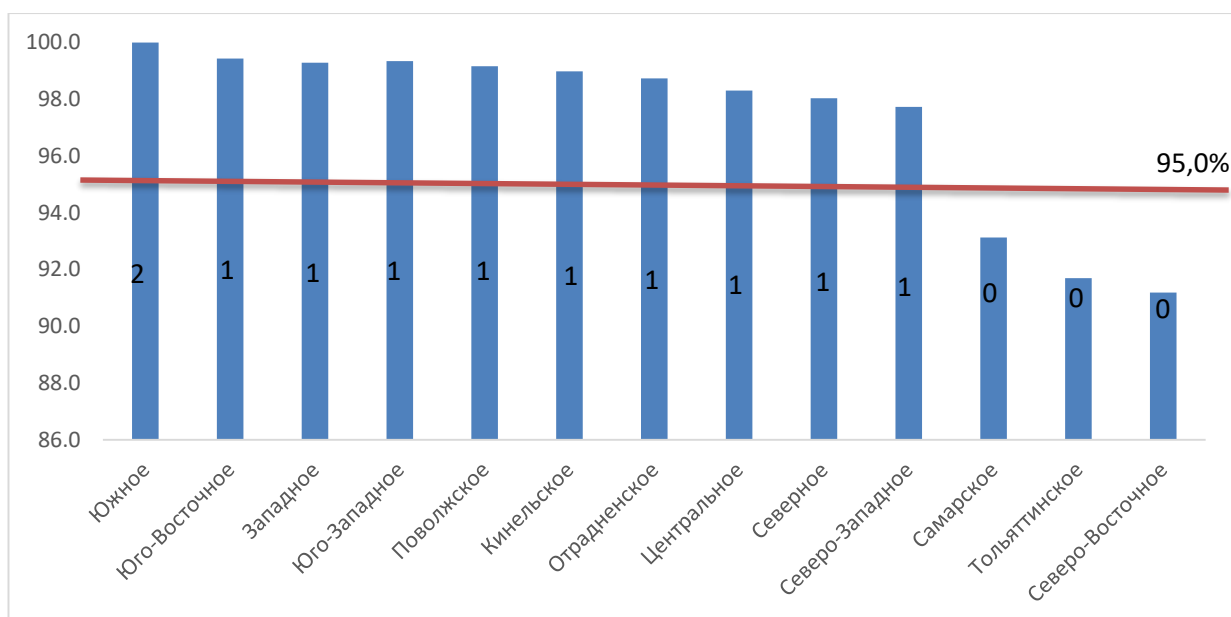


Диаграмма 7. Доля выпускников, получивших аттестаты об основном общем образовании от общего числа обучающихся, допущенных до государственной итоговой аттестации (далее – ГИА) в 9–х классах

Критерий 4. «Доля обучающихся, допущенных к ГИА на уровне ООО, от общего количества обучающихся 9-х классов».

Общее количество выпускников девятых классов Самарской области в 2022 году составило 30 951 человек, из которых допущены к ГИА 30 549 обучающихся, что составляет 98,7% выпускников. В общей сложности 402 выпускника основной школы оказались не допущены к ГИА-9 в 2022 году.

Следовательно, по показателю «качество базовой подготовки обучающихся» на уровне региона получено 0 баллов. Наблюдается незначительное снижение доли выпускников, допущенных к ГИА в 2022 году (на 0,2%).

По данному показателю следует выделить два ТУ: одно из них Южное, которое в течение 2-х лет подряд показывают 100%-ый результат и Западное, которое в 2022 году улучшило свой показатель и достигло 100%-го результата.

Максимальные 2 балла по качеству базовой подготовки на ступени основного общего образования отмечены в Южном и Западном управлениях: 100% (299 и 2257 человек соответственно) выпускников получили допуск к

ГИА от общего числа обучающихся в 9–х классах (без учета сентябрьских сроков).

Таблица 2.1.
Доля обучающихся, допущенных к ГИА на уровне ООО в 2021 и 2022 году

| ТУ | Доля допущенных к ГИА, % | |
|--------------------------|--------------------------|-------------|
| | 2021 год | 2022 год |
| Западное | 99,8 | 100,0 |
| Кинельское | 99,7 | 99,9 |
| Отраденское | 99,6 | 99,2 |
| Поволжское | 99,4 | 99,0 |
| Северное | 100,0 | 99,6 |
| Северо-Восточное | 99,9 | 99,4 |
| Северо-Западное | 99,6 | 99,9 |
| Центральное | 99,0 | 98,3 |
| Юго-Восточное | 99,3 | 99,6 |
| Юго-Западное | 99,8 | 99,7 |
| Южное | 100,0 | 100,0 |
| Тольяттинское | 98,8 | 99,2 |
| Самарское | 98,2 | 97,6 |
| Самарская область | 98,9 | 98,7 |

У обучающихся, не допущенных к ГИА, имеются неудовлетворительные итоговые отметки, в течение учебного года отсутствовали мотивация к обучению, должный контроль со стороны родителей и отслеживание учителем-предметником «западающих» тем.

Низкий уровень подготовки выпускников 9 классов не позволил улучшить свой показатель в сравнении с 2021 годом в Отраденском, Поволжском, Северном, Северо-Восточном, Центральном, Юго-Западном и Самарском управлениях. Улучшили данный показатель в Кинельском, Северо-Западном, Юго-Восточном и Тольяттинском управлениях, но все же не достигли максимального 100% показателя. Согласно условиям оценивания в данных ТУ – 0 баллов.

Причины: задействованы не все ресурсы педагогического сопровождения обучающихся, что не позволило обеспечить необходимый уровень качества подготовки выпускников с низким стартовым уровнем подготовки, нуждающихся в усиленном педагогическом контроле.

Рекомендации для администрации школы:

- в течение учебного года осуществлять контроль успеваемости во всех классах с целью коррекции рабочих программ в зависимости от анализа темпа, качества, особенностей освоения изученного материала;
- осуществление контроля оказания адресно-дифференцированной помощи ученикам, испытывающим затруднения в процессе обучения;
- контроль соблюдения единых требований к оцениванию результатов обучающихся, согласно локальным актам ОО.

Рекомендации учителям-предметникам ОО:

- при подготовке обучающихся к экзаменам использовать эффективные приёмы и методы преподавания, инновационные технологии, систематически вести работу по повторению и обобщению изученного материала, дифференцировать задания для обучающихся (разумно сочетать традиционные и инновационные приемы и методы обучения);
- организовать учебную деятельность в разных формах: индивидуальной, парной, групповой.

На уровне ТУ:

- контроль эффективности организации образовательного процесса в ОО.

Критерий 5. «Доля обучающихся, набравших по четырем предметам ОГЭ в сумме 20 баллов (по рекомендованной ФИПИ 5-балльной шкале)».

Количество выпускников, набравших по четырем предметам ОГЭ в сумме 20 баллов – 1 310 человек, что составило 4,3%. По данному показателю регион набрал 0 баллов из 2-х максимально возможных.

Проанализировать динамику по данному критерию в сравнении с 2021 годом нельзя, в связи с тем, что в 2021 году ОГЭ проводился по двум обязательным предметам (русскому языку и математике).

Таблица 2.2.

Доля обучающихся, набравших по предметам ОГЭ необходимое количество баллов в 2021 и 2022 году

| ТУ | Количество обучающихся, набравших по четырем предметам ОГЭ в сумме 20 баллов, чел | Доля обучающихся, набравших по четырем предметам ОГЭ в сумме 20 баллов в 2022, % |
|--------------------------|--|---|
| Западное | 79 | 3,5 |
| Кинельское | 33 | 3,7 |
| Отраденское | 31 | 3,0 |
| Поволжское | 73 | 3,4 |
| Северное | 26 | 3,7 |
| Северо-Восточное | 25 | 3,0 |
| Северо-Западное | 29 | 3,3 |
| Центральное | 33 | 2,8 |
| Юго-Восточное | 20 | 3,8 |
| Юго-Западное | 47 | 2,8 |
| Южное | 10 | 3,3 |
| Тольяттинское | 304 | 4,4 |
| Самарское | 600 | 5,4 |
| Самарская область | 1310 | 4,3 |

Самая высокая доля выпускников, набравших по четырём предметам ОГЭ 20 баллов, отмечена в Самарском управлении (5,4%) и получен 1 балл.

Изменившиеся условия оценивания данного показателя не позволили улучшить свои позиции Западному, Отраденскому, Поволжскому, Северо-Восточному, Северо-Западному, Юго-Восточному, Юго-Западному, Южному, Тольяттинскому и Самарскому управлениям. Улучшили данный показатель в сравнении с 2021 годом в Кинельском, Северном управлениях, но все же не достигли максимальных 100%. Согласно условиям оценивания в данных ТУ – 0 баллов.

Вероятные причины несоответствия требуемым показателям:

- не задействованы необходимые междисциплинарные связи для взаимодействия учителей-предметников по выявлению обучающихся, претендующих на высокие результаты по ОГЭ;

- неэффективная индивидуальная работа педагогов с обучающимися высокого уровня подготовки;

- недостаточная степень сформированности у обучающихся навыков самоконтроля, неумение рассчитать свои силы и время для выполнения отдельных заданий.

Рекомендации:

На уровне ОО:

- рассмотреть на заседаниях школьных методических объединений анализ результатов ОГЭ 2022 года: обсуждение качества знаний обучающихся высокого уровня подготовки, формирование плана мероприятий и организации работы с данной категорией обучающихся по подготовке к ОГЭ;

- повышать мотивацию обучающихся высокого уровня подготовки к выполнению заданий, используя профессиональный и грамотный подход к преподаванию предмета;

- использовать возможности модуля МСОКО АСУ РСО: предоставлять информацию по динамике среднего индивидуального балла обучающихся по предмету по результатам всех выполненных контрольных работ за учебный период (диагностическая карта);

- разработать индивидуальные образовательные планы для обучающихся высокого уровня подготовки на основе данных диагностической карты модуля МСОКО АСУ РСО;

- проводить вебинары для учителей, работающих в 9-х классах, с трансляцией опыта подготовки к ОГЭ по разным предметам.

Критерий 6. «Доля выпускников, получивших аттестаты об основном общем образовании, от общего числа обучающихся, допущенных к ГИА в 9-х классах».

Общее количество выпускников 9-х классов Самарской области (без учета участников без допуска) в 2022 году 30 549 человек (98,7%). Количество выпускников без аттестата (по результатам ГИА-9 без учета сентябрьских сроков) – 1 539 человек (5,0%). Региональный балл по

показателю «отсутствие обучающихся, освоивших образовательные программы на уровне ниже базового» – 0 баллов.

В Южном ТУ доля выпускников, получивших аттестаты, составила 100% (2 балла). В Северо-Восточном (91,2%), Тольяттинском (91,7%) и Самарском (93,1%) ТУ доля выпускников, получивших аттестаты, находится в диапазоне менее 96% и согласно условиям оценивания – по 0 баллов. У остальных ТУ – 1 балл.

В целом, по региону наблюдается отрицательная динамика, в 2021 году 4,1% выпускников остались без аттестата.

Таблица 2.3.

Доля выпускников, получивших аттестаты об основном общем образовании в 2021 и 2022 году

| ТУ | Доля выпускников, получивших аттестаты, % | |
|--------------------------|---|-------------|
| | 2021 | 2022 |
| Западное | 98,5 | 99,3 |
| Кинельское | 98,9 | 99,0 |
| Отраденское | 97,8 | 98,7 |
| Поволжское | 99,0 | 99,2 |
| Северное | 99,6 | 98,0 |
| Северо-Восточное | 92,9 | 91,2 |
| Северо-Западное | 98,9 | 97,7 |
| Центральное | 99,5 | 98,3 |
| Юго-Восточное | 99,6 | 99,4 |
| Юго-Западное | 97,7 | 99,3 |
| Южное | 100,0 | 100,0 |
| Тольяттинское | 93,8 | 91,7 |
| Самарское | 94,5 | 93,1 |
| Самарская область | 95,9 | 95,0 |

Стабильная динамика у Южного ТУ, а у пяти ТУ наблюдается положительная динамика в сравнении с 2021 годом: Западного (99,3%), Кинельского (99,0%), Отраденского (98,7%), Поволжского (99,2%) и Юго-Западного (99,3%) управлений, что свидетельствует о правильных управленческих решениях при организации работы с выпускниками основного общего образования.

Ухудшили свои показатели Северное (на 1,6%), Северо-Восточное (на 1,7%), Северо-Западное (на 1,2%), Центральное (на 1,2%), Юго-Восточное

(на 0,2%), Тольяттинское (на 2,1%) и Самарское (на 1,4%) ТУ. Данным ТУ необходимо вести усиленный контроль за обучающимися, находящимися в группе риска, принимать дополнительные управленческие решения на уровне администрации ОО.

Одной из причин увеличения доли выпускников без аттестата можно считать изменение условий проведения ГИА: в 2022 году ГИА проводилось по четырем предметам (2 обязательных предмета и 2 предмета по выбору), тогда как в 2021 году ГИА проводилось по двум обязательным предметам в соответствии с Постановлением Правительства Российской Федерации от 26.02.2021 №256 «Об особенностях проведения государственной итоговой аттестации по образовательным программам основного общего и среднего общего образования в 2021 году».

Рекомендации:

Учителям ОО:

- провести разъяснительную работу с обучающимися ОО об ответственном подходе к выбору предметов на экзамены;
- усилить подготовку выпускников 9 классов путем адресной проработки по «западающим» предметам;
- организовать индивидуальную работу с обучающимися «группы риска»;

Руководителям ОО:

- проанализировать результаты ГИА-9 и использовать их для обсуждения на педагогических советах, разработки планов мероприятий по повышению качества подготовки к ГИА выпускников в 2022/2023 учебном году, построения внутренней системы оценки качества образования;
- усилить административный контроль по объективности выставления четвертных и годовых отметок;
- своевременно направлять учителей на курсы повышения квалификации;

- обеспечить психолого-педагогическое сопровождение выпускников в течение всего учебного года для снятия напряжения при прохождении ГИА.

Рекомендации ТУ:

- проводить непрерывный мониторинг ОО с целью объективного оценивания учебных результатов обучающихся «группы риска»;

- обеспечить коррекцию рабочих программ и методических подходов к преподаванию предмета для повышения показателей качества подготовки выпускников;

- провести анализ результатов ГИА 2022 года, обратив особое внимание на результаты выпускников, не набравших минимальное количество баллов по предметам;

- провести анализ внутренних и внешних причин низких образовательных результатов в образовательных организациях;

- провести консультационно-методические мероприятия по ознакомлению родительской общественности с Порядком проведения ГИА-9.

3. Достижение обучающимися планируемых предметных результатов освоения образовательной программы среднего общего образования

По итогам мониторингового исследования *по показателям качества подготовки обучающихся по основным образовательным программам среднего общего образования* получены следующие результаты (Таблица №4).

Таблица 4.

Результаты мониторинга по достижению обучающимися планируемых предметных результатов освоения ООП СОО

| № | Показатель | Критерий | Максимальное количество баллов | ТУ | | | | | | | | | | | | Балл по региону |
|----|---|----------|---|------------------------|------------------------|------------------------|------------------------|------------------------|------------------------|------------------------|------------------------|-------------------------|------------------------|--------------------------|--------------------------|-------------------------------------|
| | | | | Западное | Кинельское | Отраденское | Поволжское | Северное | Северо-Восточное | Северо-Западное | Центральное | Юго-Восточное | Юго-Западное | Южное | Тольяттинское | |
| 7. | Качество базовой подготовки обучающихся | | Отсутствие выпускников 11 классов, не преодолевших минимальный порог баллов на государственной итоговой аттестации по предметам по выбору (без учета сентябрьских сроков) | | | | | | | | | | | | | |
| | 0% – 2 балла | 2 | 06 8,3% (66/791) | 06 9,2% (29/315) | 06 6,9% (21/304) | 06 6,9% (50/729) | 06 5,5% (14/253) | 06 6,2% (19/308) | 06 7,1% (19/269) | 06 6,4% (22/346) | 06 6,7% (11/163) | 06 10,8% (56/519) | 06 9,3% (10/107) | 06 9,3% (284/3070) | 06 8,6% (494/5773) | 06 8,5% (1095/12947) |
| 8. | Качество знаний обучающихся высокого уровня подготовки | | Доля медалистов, получивших по всем предметам ЕГЭ по выбору 70 и более баллов | | | | | | | | | | | | | |
| | 100% – 1 балл | 1 | 06 62,3% (43/69) | 06 42,9% (15/35) | 06 51,1% (23/45) | 06 54,5% (48/88) | 06 59% (23/39) | 06 61,8% (34/55) | 06 54,5% (12/22) | 06 62,5% (10/16) | 06 69,6% (16/23) | 06 51,9% (41/79) | 06 75,0% (9/12) | 06 70,9% (349/492) | 06 68,3% (568/832) | 06 65,9% (1191/1807) |
| 9. | Отсутствие обучающихся, освоивших образовательные программы на уровне ниже базового | | Доля выпускников, не получивших аттестат о среднем общем образовании, от общего числа выпускников, допущенных к ГИА-11 | | | | | | | | | | | | | |
| | 0% – 2 балла | 2 | 06 1,4% (11) | 06 0,6% (2) | 06 1,3% (4) | 06 1,0% (7) | 06 1,2% (3) | 06 1,3% (4) | 26 0,0% (0) | 06 0,3% (1) | 06 0,6% (1) | 06 4,4% (23) | 06 2,8% (3) | 06 0,7% (22) | 06 2,1% (119) | 06 1,5% (200) |
| | Итого | 5 | 0 | 0 | 0 | 0 | 0 | 0 | 2 | 0 | 0 | 0 | 0 | 0 | 0 | 0 |

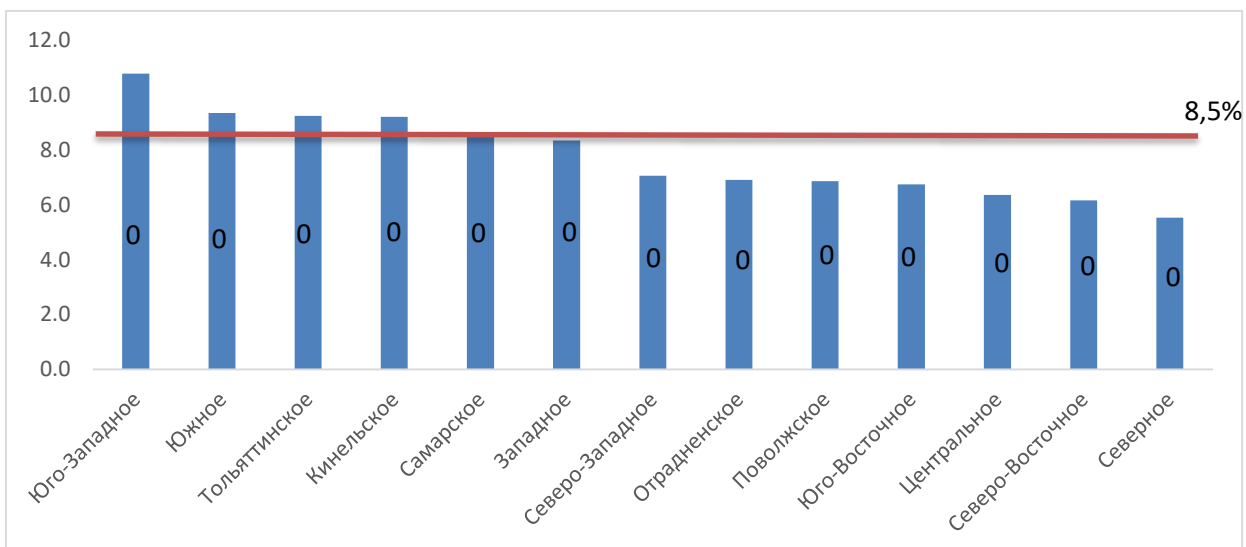


Диаграмма 8. Доля участников, которые имеют неудовлетворительный результат хотя бы по одному предмету по выбору

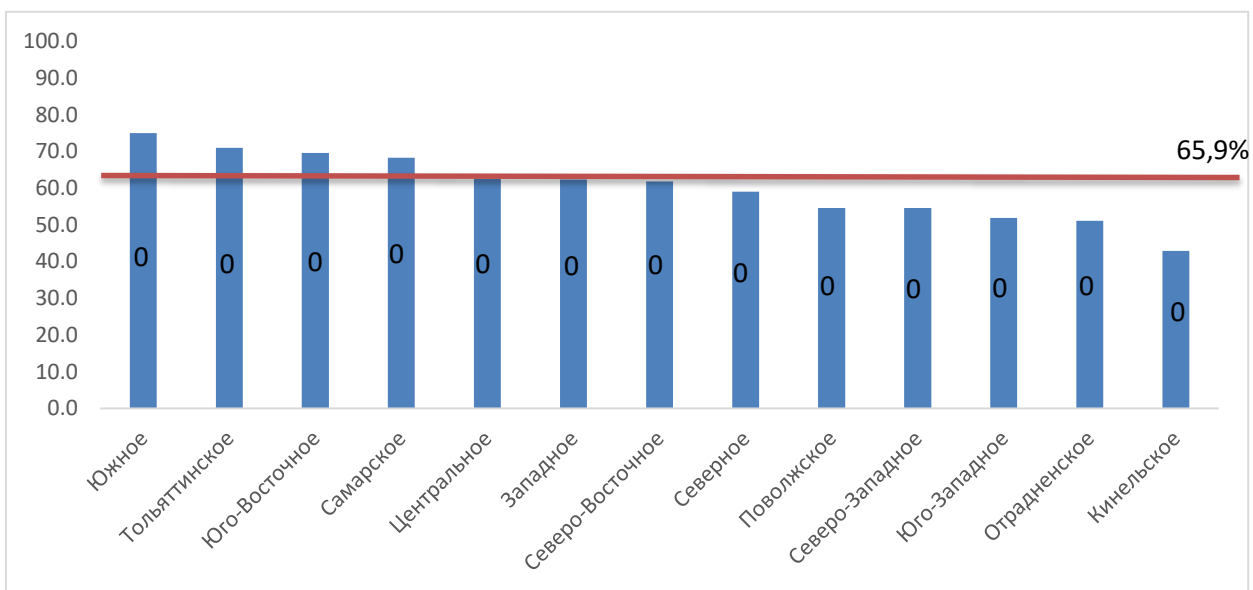


Диаграмма 9. Доля медалистов,%, получивших по предметам по выбору 70 и более баллов

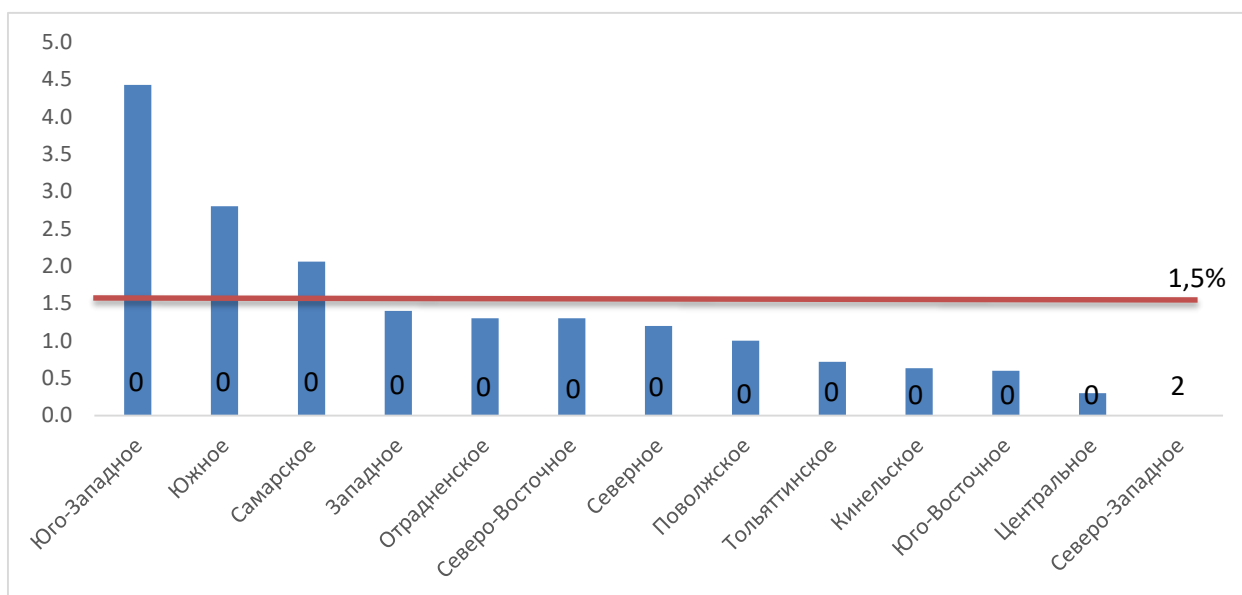


Диаграмма 10. Доля выпускников, не получивших аттестат о среднем общем образовании, от общего числа выпускников, допущенных до ГИА-11

Критерий 7. «Отсутствие выпускников 11 классов, не преодолевших минимальный порог баллов на ГИА по предметам по выбору»

Количество выпускников, не преодолевших минимальный порог баллов ЕГЭ по предметам по выбору, по Самарской области в 2022 году составило 1 095 человек из всех ТУ. Таким образом, согласно условию оценивания в баллах региональный показатель «качество базовой подготовки обучающихся» – 0 баллов.

В сравнении с 2021 годом по данному критерию наблюдается положительная динамика в части уменьшения доли выпускников, не преодолевших минимальный порог баллов ЕГЭ по предметам, с 11,6% до 8,5%. Региональный балл по показателю остается неизменным – 0 баллов.

Таблица 3.2.

Доля выпускников, не преодолевших минимальный порог баллов по предметам ЕГЭ в 2021 и 2022 году

| ТУ | Доля выпускников, не преодолевших минимальный порог, % | |
|-------------|--|----------|
| | 2021 год | 2022 год |
| Западное | 12,5 | 8,3 |
| Кинельское | 14,2 | 9,2 |
| Отраденское | 10,3 | 6,9 |

| ТУ | Доля выпускников, не преодолевших минимальный порог, % | |
|--------------------------|--|------------|
| | 2021 год | 2022 год |
| Поволжское | 8,5 | 6,9 |
| Северное | 5,6 | 5,5 |
| Северо-Восточное | 12,3 | 6,2 |
| Северо-Западное | 8,8 | 7,1 |
| Центральное | 8,4 | 6,4 |
| Юго-Восточное | 13,8 | 6,7 |
| Юго-Западное | 13,7 | 10,8 |
| Южное | 8,1 | 9,3 |
| Тольяттинское | 11,8 | 9,3 |
| Самарское | 12,0 | 8,6 |
| Самарская область | 11,6 | 8,5 |

Отмечается отрицательная динамика только в Южном ТУ, там доля выпускников, не преодолевших минимальный порог, увеличилась на 1,2%. Во всех остальных ТУ отмечается положительная динамика, но этого недостаточно для получения баллов по показателю, таким образом, во всех ТУ этот показатель равен 0.

Причины:

- недостаточный уровень усвоения обучающимися ООП СОО по учебному предмету;
- неэффективная адресная работа учителей-предметников по подготовке обучающихся 11-х классов к соответствующим экзаменам;
- отсутствие надлежащего административного контроля за организацией и проведением индивидуальных и групповых консультаций по подготовке обучающихся к ГИА.

Рекомендации:

Региональным учебно-методическим объединениям:

- провести анализ причин затруднений обучающихся при выполнении заданий ГИА-11 с привлечением экспертов ГИА-11;
- провести конференции учителей, включив в повестку анализ результатов ЕГЭ, перечень тем, вызвавших наибольшие затруднения у обучающихся, обсуждение методических подходов к их преподаванию.

На уровне ТУ:

- усилить контроль за персонализированной работой с обучающимися из группы риска для повышения мотивации к учебе у данной группы в ОО, демонстрирующих низкие результаты;

- провести анализ реализации программ и проектов, направленных на эффективное функционирование и развитие ОО, в том числе школ с низкими образовательными результатами, и обеспечить их корректировку;

- выстроить совместно с администрациями ОО, систему корректирующих мер по повышению качества образования в каждой ОО с низкими образовательными результатами.

На уровне ОО:

- обеспечить объективность оценивания и выставления текущих, годовых и итоговых отметок у выпускников 10-11 классов;

- обеспечить участие учителей школ с низкими результатами в диагностических исследованиях, позволяющих выявить профессиональные дефициты.

Критерий 8. «Доля медалистов, получивших по всем предметам ЕГЭ по выбору 70 и более баллов».

Общее количество медалистов в 2022 году – 1 807 человек, при этом количество медалистов, получивших по всем предметам ЕГЭ по выбору 70 и более баллов, – 1 191 человек, что составило 65,9%. Согласно условию оценивания в баллах региональный показатель «качество знаний обучающихся высокого уровня подготовки» – 0 баллов. Сравнение 2022 и 2021 года не представляется возможным, так как критерий оценивания данного показателя в 2021 году анализировался по доли медалистов, получивших по **одному** из предметов ЕГЭ по выбору 70 и более баллов, а не по **всем** предметам ЕГЭ по выбору 70 и более баллов.

Таблица 3.3.

Доля медалистов, получивших по всем предметам ЕГЭ по выбору 70 и более баллов в 2022 году

| ТУ | Общее количество медалистов | Количество медалистов, получивших по предметам по выбору 70 и более баллов |
|--------------------------|------------------------------------|---|
| Западное | 69 | 43 |
| Кинельское | 35 | 15 |
| Отраденское | 45 | 23 |
| Поволжское | 88 | 48 |
| Северное | 39 | 23 |
| Северо-Восточное | 55 | 34 |
| Северо-Западное | 22 | 12 |
| Центральное | 16 | 10 |
| Юго-Восточное | 23 | 16 |
| Юго-Западное | 79 | 41 |
| Южное | 12 | 9 |
| Тольяттинское | 492 | 349 |
| Самарское | 832 | 568 |
| Самарская область | 1807 | 1191 |

Самая высокая доля медалистов, получивших по предметам ЕГЭ по выбору 70 и более баллов, отмечена в Южном (75,0%) и Тольяттинском (70,9%) управлениях. Это самые высокие показатели среди всех ТУ региона, но они недостаточны для получения балла, согласно условиям оценивания.

В ходе проведенного анализа результатов ЕГЭ выпускников, награжденных медалями «За особые успехи в учении», можно сделать вывод, что в ряде ОО итоговые отметки не подтверждаются результатами ГИА, что свидетельствует об отсутствии внутреннего мониторинга оценки качества образования, единого подхода к текущему оцениванию и промежуточной аттестации.

Рекомендации:

Для ОО, имеющих выпускников данной категории:

- организовать обучение педагогов по образовательным программам, направленным на устранение выявленных профессиональных дефицитов;
- рассмотреть вопрос соблюдения требований объективного оценивания достижений обучающихся в целом, и претендентов на награждение медалью, в особенности, на педагогических советах;
- провести внутренний системный мониторинг образовательных результатов претендентов на награждение медалью за курс среднего общего образования в соотношении с результатами независимых оценочных процедур (ВПР, окружных/региональных ДР и т.д.) в течение 2022-2023 учебного года;
- провести качественный анализ списков претендентов на медаль «За особые успехи в учении»;
- организовать психологическое сопровождение выпускников при подготовке к ЕГЭ.

Критерий 9. «Доля выпускников, не получивших аттестат о среднем общем образовании, от общего числа выпускников, допущенных к ГИА-11».

Общее количество выпускников, допущенных к ГИА по Самарской области в 2022 году, составило 12 947 человек. Количество выпускников без аттестата (по результатам ГИА-11) – 200 человек (1,5%). Следовательно, согласно условию оценивания в баллах по показателю «качество базовой подготовки обучающихся» на уровне региона получено 0 баллов.

2 балла по качеству базовой подготовки на ступени среднего общего образования получены в Северо-Западном управлении (269 человек): 100% выпускников получили аттестаты о среднем общем образовании от общего числа обучающихся, допущенных к ГИА в 11–х классах (без учета сентябрьских сроков). Максимальное количество выпускников, оставшихся без аттестатов, отмечено в Юго-Западном управлении: 4,4% (23 человека).

В сравнении с 2021 годом по данному критерию наблюдается отрицательная динамика с 1,3% до 1,5%. Региональный балл остался неизменным – 0 баллов.

Таблица 3.4.

Доля выпускников, не получивших аттестат о среднем общем образовании в 2021 и 2022 году

| ТУ | Доля выпускников 11-х классов, не получивших аттестат, % | |
|--------------------------|--|------------|
| | 2021 год | 2022 год |
| Западное | 0,7 | 1,4 |
| Кинельское | 1,6 | 0,6 |
| Отраденское | 0,0 | 1,3 |
| Поволжское | 0,8 | 1,0 |
| Северное | 0,7 | 1,2 |
| Северо-Восточное | 0,0 | 1,3 |
| Северо-Западное | 1,9 | 0,0 |
| Центральное | 0,3 | 0,3 |
| Юго-Восточное | 0,6 | 0,6 |
| Юго-Западное | 4,7 | 4,4 |
| Южное | 0,0 | 2,8 |
| Тольяттинское | 0,2 | 0,7 |
| Самарское | 1,9 | 2,1 |
| Самарская область | 1,3 | 1,5 |

Стабильными показателями по данному критерию остались в Центральном и Юго-Восточном ТУ. В Кинельском и Юго-Западном ТУ целевой показатель не достигнут, но отмечена небольшая положительная динамика. Северо-Западное ТУ - единственное управление, в котором этот показатель достигнут в полном объеме, что может свидетельствовать о грамотном применении рекомендаций администрацией ТУ. В остальных управлениях отмечена отрицательная динамика.

Территориальные управления недостаточно эффективно выполнили рекомендации, по итогам мониторинга 2021 года, что не позволило им улучшить свои показатели в 2022 году и получить максимальный балл.

Причины:

- неэффективная организация и проведение консультаций и занятий по подготовке обучающихся к ЕГЭ;

- отсутствие у обучающихся общей мотивации к обучению и неправильно сформированное отношение к учебному процессу;

- недостаточное количество педагогических кадров, осуществляющих подготовку к ЕГЭ, обладающих высоким уровнем профессионализма.

Рекомендации:

ОО:

- провести всесторонний анализ результатов оценочных процедур на уровне класса и каждого обучающегося для выявления проблемных зон;

- по результатам проведенного анализа внести в соответствующие разделы рабочей программы необходимые изменения, направленные на формирование и развитие несформированных умений, видов деятельности, характеризующих достижение планируемых результатов освоения основной образовательной программы основного общего образования;

- на заседаниях школьных методических объединений регулярно обсуждать результаты проводимых контрольных, диагностических работ и намечать пути по ликвидации возникающих у обучающихся затруднений.

Учителям-предметникам:

- проанализировать причины получения обучающимися неудовлетворительных результатов;

- предусмотреть в рабочих программах часы на повторение ранее изученного материала и подготовку к ГИА;

- организовать работу со слабоуспевающими обучающимися и обучающимися группы риска.

4. Реализация адаптированных основных общеобразовательных программ

По критерию 10. «Доля обучающихся с ОВЗ (от общего числа завершивших обучение по АООП НОО, (варианты 1,2), переведенных с уровня НОО на уровень ООО» в ходе анализа получены следующие результаты (Таблица 5).

Таблица 5.

Результаты мониторинга по достижению реализации адаптированных основных общеобразовательных программ

| № | Условия оценивания в баллах | Максимальное количество баллов | ТУ | | | | | | | | | | | | | Балл по региону |
|--------------|--|---|---------------------|--------------------|---------------------|---------------------|--------------------|--------------------|--------------------|---------------------|--------------------|--------------------|--------------------|---------------------|--------------------------|---|
| | | | Западное | Кинельское | Отраденское | Поволжское | Северное | Северо-Восточное | Северо-Западное | Центральное | Юго-Восточное | Юго-Западное | Южное | Тольяттинское | Самарское | |
| 10. | от 96% до 99% - 1 балл, 100% - 2 балла | Доля обучающихся с ОВЗ (от общего числа завершивших обучение по АООП НОО, (варианты 1,2), переведенных с уровня НОО на уровень ООУ) | | | | | | | | | | | | | | |
| | | 2 | 26 100% (137) | 26 100% (70) | 26 100% (306) | 26 100% (130) | 26 100% (69) | 26 100% (76) | 26 100% (50) | 26 100% (155) | 26 100% (39) | 26 100% (64) | 26 100% (17) | 26 100% (120) | 16 98,5% (390/396) | 16 99,6% (1623/1629) |
| 11. | от 70% до 85% - 1 балл, 85% и выше - 2 балла | Доля обучающихся с ОВЗ 4-х классов (от общего числа обучающихся с ОВЗ 4-х классов, принимавших участие в написании ВПР), справившихся с заданиями ВПР и по русскому языку и по математике | | | | | | | | | | | | | | |
| | | 2 | - | - | - | - | - | - | - | - | - | - | - | - | - | - |
| Итого | | 4 | 2 | 2 | 2 | 2 | 2 | 2 | 2 | 2 | 2 | 2 | 2 | 1 | 1 | |

Региональный показатель «доля обучающихся с ОВЗ (от общего числа завершивших обучение по АООП НОО, (варианты 1,2), переведенных с уровня НОО на уровень ООО» составил 1 балл (условия оценивания: от 96% до 99% – 1 балл; 100% – 2 балла).

В 2021-2022 учебном году в регионе на ступени начального общего образования обучалось 1629 человек с ограниченными возможностями здоровья и/или инвалидностью по АООП НОО.

Образовательные организации Самарской области, реализующие адаптированные основные общеобразовательные программы, имеют доступную образовательную среду, укомплектованы необходимым материально-техническим оборудованием, квалифицированными специалистами. Таким образом, 100% детей школьного возраста с ограниченными возможностями здоровья и/или инвалидностью были охвачены обучением и коррекционно-развивающим сопровождением, в соответствии с представленными родителями (законными представителями) документами.

Обучение детей с ОВЗ организовано в коррекционных, инклюзивных классах и на дому. Для всех детей с ОВЗ разработаны адаптированные общеобразовательные программы на основе АООП, согласно рекомендациям ПМПК.

По итогам 2021–2022 учебного года в регионе 99,6% обучающихся с ОВЗ, завершивших обучение по АООП НОО, переведены на уровень основного общего образования. Региональный показатель «доля обучающихся с ОВЗ (от общего числа завершивших обучение по АООП НОО, (варианты 1,2), переведенных с уровня НОО на уровень ООО» остается стабильным (1 балл).

Во всех ТУ, кроме Самарского (98,5%), все обучающиеся данной категории переведены с уровня начального общего образования на уровень основного общего образования. Показатель соответствует 2021 году и составляет 100%. В Самарском управлении МОиН СО на основании

мониторинга получены следующие данные: всего детей с ОВЗ 396 человек, перешли на основной уровень 390 человек, не перешли 6 обучающихся с ОВЗ, что составило 98,5%. В муниципальных ОО г.о. Самара 1,5% обучающихся с ОВЗ имеют недостаточную подготовку для продолжения обучения в основной школе (в 2021 году - 4 %). В сравнении с 2021 годом прослеживается положительная динамика как в численном, так и в процентном соотношении (9 и 6 человек; 4% и 1,5%). В специальных (коррекционных) образовательных школах-интернатах 100% обучающихся с ОВЗ переведены в основную школу, что свидетельствует о высоком уровне и качестве психолого-педагогического сопровождения обучающихся с ОВЗ на уровне начального общего образования.

На основании письма Федеральной службы по надзору в сфере образования и науки (Рособрнадзор) от 22.03.2022 № 01-28/08-01 «О переносе сроков проведения ВПР в общеобразовательных организациях в 2022 году» проведение ВПР перенесено на сентябрь 2022 года, мониторинг по показателю «Качество базовой подготовки обучающихся с ОВЗ по АООП НОО, варианты 1,2» перенесен на ноябрь 2022 года.

Рекомендации на уровне ОО:

- организовать адресную коррекционную работу с обучающимися, показавшими низкий уровень достижения планируемых результатов обучения;
- разработать план мероприятий по устранению типичных ошибок и ликвидации пробелов в знаниях и умениях обучающихся;
- провести анализ и составить индивидуальный образовательный маршрут, план коррекционной работы;
- разработать план работы школы на следующий учебный год по их устранению с учётом тех решений, которые будут приняты школьным психолого-педагогическим консилиумом, педагогами и методическими объединениями;

- продолжить работу по повышению качества образования обучающихся с ОВЗ в соответствии с федеральными государственными образовательными стандартами;

- разработать и реализовать цикл практико-ориентированных мероприятий по реализации принципа дифференцированного подхода в обучении детей с ОВЗ и детей-инвалидов.

5. Оценка функциональной грамотности обучающихся

Переориентация системы образования на новые результаты, сформулированные в ФГОС и связанные с «навыками 21 века», – функциональной грамотностью обучающимися и развитием позитивных установок, мотивации обучения и стратегий поведения обучающимися в различных ситуациях требует значительного обновления учебных и методических материалов, в том числе в системе оценивания указанных навыков. С целью выявления общего уровня сформированности ФГ (математической и читательской) обучающихся, осваивающих основные общеобразовательные программы основного общего образования, в Самарской области с 2019 года реализуется региональный мониторинг степени сформированности ФГ обучающихся, разработанный в соответствии с методологией «Мониторинга формирования ФГ» Министерства просвещения РФ. По результатам данного мониторинга можно констатировать, что 15-летние обучающиеся Самарской области значительно продвинулись в формировании вышеуказанных навыков: от 19,8% обучающихся (от общего количества участвующих в мониторинге), демонстрирующих 3-4 уровень ФГ в 2019 году, к 38% обучающихся, демонстрирующих этот же уровень ФГ в 2021 году. Несомненным успехом работы в данном направлении является тот факт, что доля обучающихся, не преодолевших пороговый уровень, снизилась за этот период вдвое.

Цель: внедрение организационных, методических и иных механизмов, обеспечивающих повышение ФГ обучающихся в общеобразовательных организациях.

Задачи:

определение общего уровня ФГ обучающихся, осваивающих основные образовательные программы основного общего образования;

анализ полученных в исследованиях качества образования результатов школьников Самарской области, в том числе соотнесение доли обучающихся, успешно выполняющих задания аналогичные PISA, и доли обучающихся, справившихся с заданиями ВПР, в которых оценивается умение применять полученные знания в практических ситуациях;

выявление имеющихся трудностей у обучающихся основной школы, а также потенциально возможных проблем в формировании и оценивании навыков ФГ (математической и читательской) у педагогов;

использовать полученные результаты для выявления эффективных управленческих и педагогических практик.

По итогам мониторингового исследования получены следующие результаты.

Таблица 6.

Результаты мониторинга по оценке функциональной грамотности

| № | Критерий | Условия оценивания в баллах | Максимальное количество баллов | Доля обучающихся | Балл по региону |
|-----|---|---|--------------------------------|------------------|-----------------|
| 12. | Доля обучающихся, в отношении которых проводилась региональная оценка функциональной грамотности (далее – ФГ), от общего количества обучающихся, запланированных к участию. | от 81% до 94% – 1 балл от 95% и выше – 2 балла | 2 | 92% | 1 |
| 13. | Доля обучающихся, справившихся с заданиями по ФГ на повышенном и высоком уровне, от общего количества обучающихся, участвовавших в оценке ФГ. | Свыше 40% – 1 балл 60% и выше – 2 балла | 2 | 87,3% | 2 |

Государственным автономным учреждением дополнительного профессионального образования Самарской области «Институт развития образования» был проведен анализ по результатам регионального мониторинга «Оценка сформированности функциональной (математической) грамотности обучающихся 9-х классов образовательных организаций Самарской области в 2021 году». Информация об итогах доступна по ссылке:

<https://iro63.ru/upload/medialibrary/52b/xqt8jr0y1da93l2bxqcnegmn03t3tt48.pdf>

6. Обеспечение оптимизации графиков проверочных и диагностических работ в соответствии с рекомендациями Минпросвещения и Рособнадзора

По итогам мониторингового исследования по критерию 14 «Доля ОО, опубликовавших график проведения оценочных процедур на официальных сайтах не позднее чем через 2 недели после начала учебного года, в которых объем учебного времени, затрачиваемого на проведение оценочных процедур, не превышает 10% от всего объема учебного времени.» получены следующие результаты (Таблица 7).

Таблица 7.

**Результаты мониторинга по обеспечению графиков проверочных и диагностических работ
в соответствии с рекомендациями Минпросвещения и Рособнадзора**

| № | Показатель Условия оценивания в баллах | Максимальное количество баллов | Территориальные управления МОиН Самарской области (далее – ТУ) | | | | | | | | | | | | Балл по региону | |
|-----|--|-----------------------------------|--|------------------|------------------|------------------|------------------|----------------------|------------------|------------------|------------------|------------------|------------------|------------------|---------------------------|-----------|
| | | | Западное | Кинельское | Отраденское | Поволжское | Северное | Северо- Восточное | Северо-Западное | Центральное | Юго-Восточное | Юго-Западное | Южное | Тольяттинское | | Самарское |
| 14. | Наличие в каждом ОО региона графика проверочных и диагностических работ, в которых учебное время, затрачиваемое на проведение оценочных процедур, не превышает 10% от всего объема учебного времени. | | Доля ОО, опубликовавших график проведения оценочных процедур на официальных сайтах не позднее чем через 2 недели после начала учебного года, в которых объем учебного времени, затрачиваемого на проведение оценочных процедур, не превышает 10% от всего объема учебного времени. | | | | | | | | | | | | | |
| | От 96% до 99% опубликовавших график проведения оценочных процедур с вышеобозначенными – 1 балл, 100% ОО опубликовавших график проведения оценочных процедур – 2 балла | 2 6 | 26 | 26 | 26 | 26 | 26 | 26 | 26 | 26 | 26 | 26 | 26 | 26 | 06 | 16 |
| | | | 100 % (58 ОО) | 100 % (29 ОО) | 100 % (32 ОО) | 100 % (41 ОО) | 100 % (40 ОО) | 100 % (37 ОО) | 100 % (38 ОО) | 100 % (36 ОО) | 100 % (21 ОО) | 100 % (72 ОО) | 100 % (23 ОО) | 100 % (23 ОО) | 95,5 % (168/176 ОО) | 98,8% |

При планировании оценочных процедур на окружном уровне и на уровне образовательной организации необходимо учитывать наличие информации, получаемой в ходе федеральных оценочных процедур, и избегать дублирования по содержанию различных оценочных процедур. В рамках выстраивания сбалансированной системы оценки качества подготовки обучающихся на окружном и школьном уровнях необходимо учитывать инструктивно-методические рекомендации, направленные Письмами Минпросвещения России и Рособнадзора от 6 августа 2021 года № СК228/03, № 01-169/08-01 «О направлении Рекомендаций для системы общего образования по основным подходам к формированию графика проведения оценочных процедур в общеобразовательных организациях в 2021/2022 учебном году». Рекомендации призваны не только повысить эффективность планирования работы, но и минимизировать нагрузку на обучающихся. Федеральный закон от 29 декабря 2012 года № 273-ФЗ «Об образовании в Российской Федерации» относит наличие и функционирование положения о внутренней системе оценки качества образования (ВСОКО) к компетенции образовательной организации. Это предполагает, что каждая образовательная организация разрабатывает свою систему оценки качества образования, принимает и утверждает собственные подходы к оценочной деятельности, самостоятельно определяет комплекс форм и методов оценки. Основными задачами внутренней системы оценки качества образования являются самообследование, анализ и, при необходимости, корректировка различных аспектов образовательного процесса. Наличие объективной ВСОКО в каждой образовательной организации 63 региона необходимо для выстраивания эффективной и адресной образовательной политики как на уровне ОО, так и на более высоких уровнях управления образованием.

В целях доступности и открытости организации образовательного процесса в школе на сайте ОО размещаются информационные материалы об оценочных процедурах (далее - ОП): понятие, цель, нормативные документы,

особенности проведения, график, образцы работ, методические материалы, результаты, рекомендации для обучающихся и их родителей.

График может быть скорректирован при наличии изменений учебного плана, вызванных:

- эпидемиологической ситуацией;
- участием ОО в проведении национальных или международных исследованиях качества образования в соответствии с Приказом в случае, если такое участие согласовано после публикации ОО графика;
- другими значимыми причинами.

В случае корректировки графика его актуальная версия размещается на сайте ОО.

В рамках выстраивания сбалансированной системы оценки качества подготовки обучающихся в каждом ТУ Самарской области был проведен мониторинг размещенных на официальных сайтах образовательных организаций графиков проведения и количества ОП на 2021-2022 учебный год и сделаны следующие выводы:

- в графики внесены ОП федерального, регионального, окружного уровней и ОО;
- объем учебного времени, затрачиваемого на проведение ОП, не превышает 10% от всего объема учебного времени, отводимого на изучение данного предмета в данной параллели в текущем учебном году;
- доля образовательных организаций во всех управлениях региона, опубликовавших график проведения ОП на официальных сайтах не позднее чем через 2 недели после начала учебного года, в которых объем учебного времени, затрачиваемого на проведение ОП, не превышает 10% от всего объема учебного времени составляет 98,8%;
- региональный показатель по данному критерию (по условиям оценивания: 100% - 2 балла; 96-99% - 1 балл) – 1 балл.

Из 13 управлений Министерства образования только в Самарском управлении (в 8 ОО из 176) не были размещены на сайтах графики ОП на 2021-2022 учебный год. Самарским управлением с этими ОО ведется персональная работа. При персональном собеседовании с административными командами ОО в процессе комплектования на 2022-2023 учебный год специалистами Самарского управления будет приниматься график ОП от каждой ОО.

Проследить динамику относительно 2021 года не представляется возможным, так как данный показатель был дополнительно внесен в мониторинг только 2022 году.

Рекомендации:

Для администрации образовательных организаций:

- Составить графики проведения оценочных процедур на 2022-2023 учебный год с учетом периодичности, рекомендованной совместным письмом Минпросвещения и Роспотребнадзора.

Для территориальных управлений Самарской области:

- Провести анализ опубликованных графиков проведения оценочных процедур на официальных сайтах школ не позднее, чем через 2 недели после начала учебного года.

7. По сформированности объективной ВСОКО в каждой ОО региона

Региональный показатель «обеспечение функционирования объективной ВСОКО в каждой ОО» оценивался по критерию 15. «доля учащихся, претендовавших на получение медали «За особые успехи в учении» и получивших её», и составил 2 балла.

Таблица 8.

Результаты мониторинга по сформированности объективной ВСОКО в каждой ОО региона

| № | Показатель Условия оценивания в баллах | Максимальное количество баллов | Территориальные управления МОиН Самарской области (далее – ТУ) | | | | | | | | | | | | Балл по региону |
|-----|--|---|--|-------------------|------------------|------------------|------------------|------------------|-----------------|-------------------|------------------|--------------------|--------------------|------------------------------------|-----------------|
| | | | Западное | Кинельское | Отраденское | Поволжское | Северное | Северо-Восточное | Северо-Западное | Центральное | Юго-Восточное | Юго-Западное | Южное | Тольяттинское | |
| 15. | Обеспечение функционирования объективной ВСОКО в каждой ОО | Доля учащихся округа, претендовавших на получение медали «За особые успехи в учении» и получивших её. | | | | | | | | | | | | | |
| | | 26 | 26 | 26 | 26 | 26 | 26 | 26 | 26 | 26 | 26 | 26 | 26 | 26 | 26 |
| | 93,2% (69/74) | 87,5% (35/40) | 91,8% (45/49) | 83,8% (88/105) | 76,5% (39/51) | 90,2% (55/61) | 81,5% (22/27) | 94,1% (16/17) | 100% (23/23) | 76,0% (79/104) | 70,6% (12/17) | 90,6% (492/543) | 89,3% (832/932) | 88,4% (1807/2043) | |

Анализ результатов ЕГЭ, а также промежуточных и итоговых отметок выпускников, претендующих на награждение медалью «За особые успехи в учении», показал, что в ряде образовательных организаций итоговые отметки не подтверждаются результатами государственной итоговой аттестации. Доля обучающихся региона, претендовавших на получение медали «За особые успехи в учении» и получивших её в 2022 году, – 88,4%. Число претендентов на получение медали «За особые успехи в учении» – 2043 человека. Число выпускников, подтвердивших право на получение аттестата о среднем общем образовании с отличием и получивших медаль, – 1807 человек. Без медали «За особые успехи в учении» остались 236 выпускников (11,6%). Вышеуказанные цифры свидетельствуют либо о ненадлежащем исполнении обязанностей руководителя ОО, либо о корректировке отметок выпускников уже после проведенного окружного мониторинга претендентов на награждение медалью.

Самая высокая доля выпускников, подтвердивших право на медаль, отмечена в Юго-Восточном управлении (100%). В других территориальных управлениях эта цифра находится в диапазоне от 70,6% (Южное) до 94,1% (Центральное).

Результаты обучающихся, претендующих на получение аттестата с отличием и медаль «За особые успехи в учении», находятся на особом контроле. Практически все обучающиеся, претендующие на награждение медалью, имели оценки «отлично» по знаковым контрольным и тестовым работам, по итогам полугодий, года в 10 и 11 классах; достижения регионального, федерального уровней в различных олимпиадах и конкурсах; оценки, позволяющие претендовать на медаль и не противоречащие нормативно-правовым актам.

По сравнению с прошлым годом в регионе произошло существенное уменьшение количества претендентов на медаль (в 2021 году – 2291 человек, в 2022 году – 2043 человека) и выпускников, получивших медаль (в 2021 году – 2236 человек, в 2022 году – 1807 человек). Данные в разрезе ТУ

МОиН СО представлены в таблице. В процентном соотношении количество обучающихся, получивших медаль, от количества обучающихся, претендовавших на нее, составляет в 2022 году 88,4% в сравнении с 97,6% в 2021 году.

Следует отметить, что сравнение с 2021 годом не совсем корректно, так как для получения медали «За особые успехи в учении» в прошлом году необходимо было получить 70 и более баллов только по русскому языку.

Таблица №7.1

Количество претендентов на медаль и выпускников, получивших медаль, в разрезе ТУ в 2021-2022 годах

| ТУ | 2021 год | | 2022 год | |
|------------------|-----------------------------------|--|-----------------------------------|--|
| | Количество претендентов на медаль | Количество получивших аттестат с отличием и медаль | Количество претендентов на медаль | Количество получивших аттестат с отличием и медаль |
| Западное | 128 | 126 | 74 | 69 |
| Кинельское | 52 | 50 | 40 | 35 |
| Отраденское | 74 | 69 | 49 | 45 |
| Поволжское | 107 | 107 | 105 | 88 |
| Самарское | 1064 | 1035 | 932 | 832 |
| Северное | 56 | 56 | 51 | 39 |
| Северо-Восточное | 70 | 68 | 61 | 55 |
| Северо-Западное | 34 | 33 | 27 | 22 |
| Тольяттинское | 530 | 517 | 543 | 492 |
| Центральное | 39 | 38 | 17 | 16 |
| Юго-Восточное | 21 | 20 | 23 | 23 |
| Юго-Западное | 101 | 102 | 104 | 79 |
| Южное | 15 | 15 | 17 | 12 |
| Итого: | 2291 | 2236 | 2043 | 1807 |

Причиной снижения числа медалистов могло послужить изменившееся условие получения медали: в 2022 году учитывался результат сдачи ЕГЭ по двум предметам (русский язык и математика), а также:

- проблема необъективного оценивания знаний выпускников, претендующих на получение медали «За особые успехи в учении»;

- отсутствие четких критериев выставления полугодических отметок на уровне среднего общего образования;
- несоблюдение критериев оценивания обучающихся, допущенных учителями общеобразовательных организаций;
- отсутствие принципа учета результатов контрольных, практических, лабораторных, ВПР и окружных/региональных диагностических работ при выставлении полугодической отметки в отдельных локальных актах;
- несоблюдение установленных требований вышеназванных локальных актов, что ведет в большинстве случаев к завышению результатов обучающихся, подменяя прилежание «особыми успехами в учении»;
- проблема недостижения уровня освоения образовательных программ по математике профильного уровня, соответствующего порогу 70 баллов и более;
- низкое качество профориентационной работы в общеобразовательной организации.

В связи с этим создание системы объективной оценочной деятельности образовательных достижений обучающихся остается главной задачей ОО.

Рекомендации на уровне образовательных организаций:

- обсудить результаты ГИА-11 на заседаниях учебно-методических объединений учителей-предметников;
- провести подробный методический анализ результатов ГИА медалистов;
- установить причины необъективного оценивания (завышения годовых/итоговых отметок выпускникам-медалистам) в соотношении с результатами ЕГЭ;
- провести разъяснительную работу с учителями-предметниками ОО по вопросу повышения объективности оценки образовательных результатов;
- организовать обучающие семинары и вебинары для педагогов, преподающих в выпускных классах;

- осуществлять административный контроль за соблюдением требований объективного оценивания педагогами достижений обучающихся в целом и претендентов на награждение медалью в особенности: рассматривать эти вопросы на совещаниях при директоре ОО, заседаниях педагогического и методического советов, посещать уроки в классах, проводить административные контрольные работы по предметам, выносящимся выпускниками на ГИА;

- обеспечить участие обучающихся 10-11 классов в ВПР по учебным предметам и использовать результаты ВПР (а также иных внешних оценочных процедур) обучающихся для определения уровня их общеобразовательной подготовки и степени объективности ВСОКО;

- провести качественный анализ списков претендентов на медаль «За особые успехи в учении»;

- провести сопоставительный анализ результатов ОГЭ, отметок за полугодия (триместры) и год 2021-2022 учебного года, среднего балла по учебным предметам обучающихся 11 классов 2022-2023 учебного года, претендующих на получение медали в 2023 году;

- провести внутренний системный мониторинг образовательных результатов претендентов на награждение медалью за курс среднего общего образования в соотношении с результатами независимых оценочных процедур (ВПР, окружных/региональных ДР и т.д.) в течение учебного года;

- по итогам мониторингового исследования внести в список лиц, претендующих на медаль, корректировки (февраль-март);

- информировать родителей (законных представителей) о требованиях по награждению выпускников медалью «За особые успехи в учении» начиная с 10 класса;

- обеспечить адресную профориентационную работу с выпускниками;

- организовать психологическое сопровождение выпускников при подготовке к ГИА;

- конкретизировать Положения о текущей, промежуточной и итоговой аттестации в части создания единой системы оценивания обучающихся в рамках внутришкольного контроля.

8. По выявлению уровня сформированности метапредметных результатов

По показателю 16 провести мониторинг не представляется возможным в связи с переносом сроков проведения ВПР (письмо Федеральной службы по надзору в сфере образования и науки (Рособрнадзор) от 22.03.2022 № 01-28/08-01).

Максимальный балл по региону рассчитывается без учета показателей, связанных с ВПР – 24 балла, из них 4 балла по функциональной грамотности. Сравнивать итоговый региональный балл с результатами 2021 года на данном этапе не корректно, так как по 4 показателям, связанным с ВПР, мониторинг не проводился.

Общее количество набранных баллов в разрезе ТУ (без учета результатов мониторинга по оценке функциональной грамотности) представлено на диаграмме.

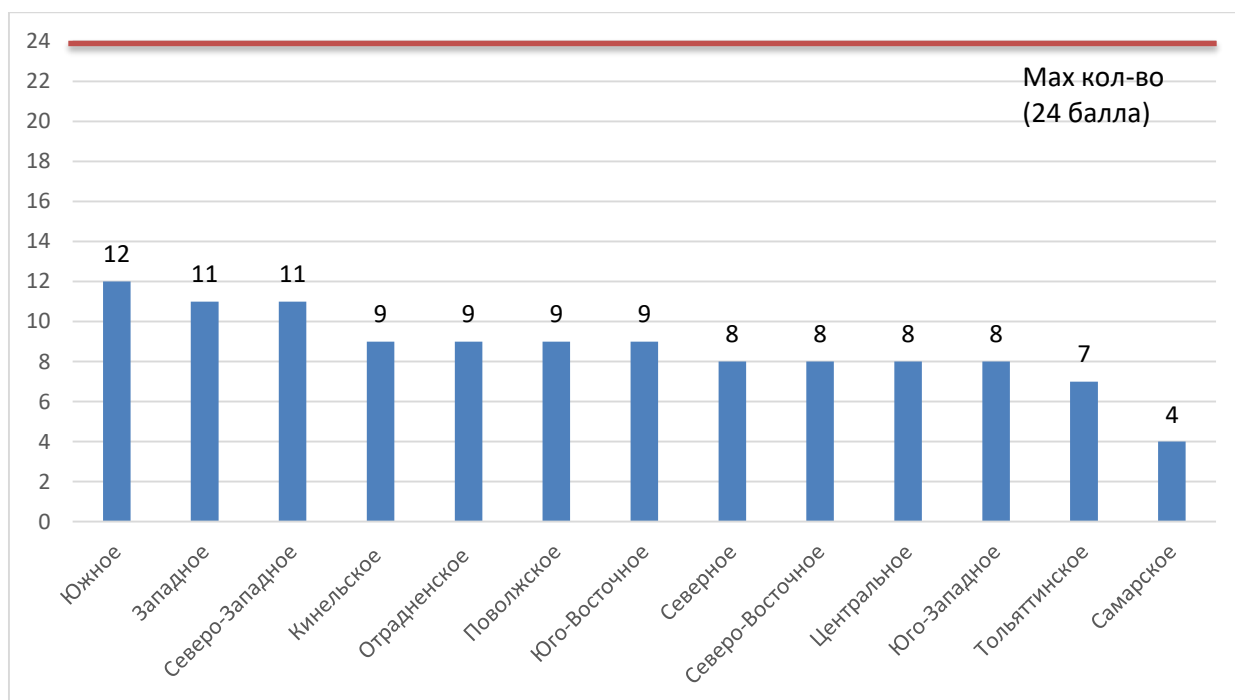


Диаграмма 11. Общее количество набранных баллов в разрезе ТУ (без учета результатов мониторинга по оценке функциональной грамотности)

Таблица 8.

Сводная таблица результатов мониторинга

| № | Показатель Условия оценивания в баллах | Максимальное количество баллов | Территориальные управления МОиН Самарской области | | | | | | | | | | | | | Балл по региону |
|--|---|---|---|--------------|--------------|--------------|--------------|----------------------|-----------------|--------------|---------------|--------------|---------------|---------------|--------------|----------------------|
| | | | Западное | Кинельское | Отраденское | Поволжское | Северное | Северо- Восточное | Северо-Западное | Центральное | Юго-Восточное | Юго-Западное | Южное | Тольяттинское | Самарское | |
| По достижению обучающимися планируемых предметных результатов освоения основной образовательной программы начального общего образования | | | | | | | | | | | | | | | | |
| 1 | Качество базовой подготовки обучающихся | Доля обучающихся 4-х классов, участвовавших в ВПР и правильно выполнивших 60% заданий по математике, по русскому языку, по окружающему миру | | | | | | | | | | | | | | |
| | 51% - 69% - 1 балл 70% и более – 2 балла | 2 | - | - | - | - | - | - | - | - | - | - | - | - | - | - |
| 2 | Качество знаний обучающихся высокого уровня подготовки | Доля обучающихся, подтвердивших отметки «4» и «5» за год результатами ВПР («4» и (или) «5») от общего количества участников ВПР | | | | | | | | | | | | | | |
| | от 96% до 99% - 1 балл, 100% подтвердили – 2 балла | 2 ¹ /6 | - | - | - | - | - | - | - | - | - | - | - | - | - | - |
| 3 | Отсутствие обучающихся, освоивших образовательные программы на уровне ниже базового | Доля обучающихся, переведенных с уровня начального общего образования на уровень основного общего образования | | | | | | | | | | | | | | |
| | от 96% до 99% - 1 балл, 100% – 2 балла | 2 | 2 б 100% | 2 б 100% | 2 б 100% | 2 б 100% | 1 б 99,7% | 2 б 100% | 2 б 100% | 1 б 99,8% | 2 б 100% | 1 б 99,9% | 2 б 100% | 1 б 99,9% | 1 б 99,6% | 16. 99,9% |
| По достижению обучающимися планируемых предметных результатов освоения основной образовательной программы основного общего образования | | | | | | | | | | | | | | | | |
| 4. | Качество базовой подготовки обучающихся | Доля обучающихся, допущенных к ГИА на уровне ООО, от общего количества обучающихся 9-х классов (без учета сентябрьских сроков ГИА) | | | | | | | | | | | | | | |
| | 100% – 2 балла | 2 | 2 б 100,0% | 0 б 99,9% | 0 б 99,2% | 0 б 99,0% | 0 б 99,6% | 0 б 99,4% | 0 б 99,9% | 0 б 98,3% | 0 б 99,6% | 0 б 99,7% | 2 б 100,0% | 0 б 99,2% | 0 б 97,6% | 0 б 98,7% |

| | | | | | | | | | | | | | | | | |
|--|---|--|--------------|--------------|--------------|--------------|--------------|--------------|--------------|--------------|--------------|--------------|---------------|--------------|--------------|----------------------|
| 5. | Качество знаний обучающихся высокого уровня подготовки | Доля обучающихся, набравших по четырем предметам ОГЭ в сумме 20 баллов (по рекомендованной ФИПИ 5-балльной шкале) (без учета сентябрьских сроков ГИА) | | | | | | | | | | | | | | |
| | 5%-8% - 1 балл, 9%-15% - 2 балла, более 15% - 3 балла. | 3 | 0 б 3,5% | 0 б 3,7% | 0 б 3,0% | 0 б 3,4% | 0 б 3,7% | 0 б 3,0% | 0 б 3,3% | 0 б 2,8% | 0 б 3,8% | 0 б 2,8% | 0 б 3,3% | 0 б 4,4% | 1 б 5,4% | 0 б 4,3% |
| 6. | Отсутствие обучающихся, освоивших образовательные программы на уровне ниже базового | Доля выпускников, получивших аттестаты об основном общем образовании от общего числа обучающихся, допущенных к государственной итоговой аттестации (далее – ГИА) в 9-х классах | | | | | | | | | | | | | | |
| | От 96% до 99% - 1 балл, 100% – 2 балла | 2 | 1 б 99,3% | 1 б 99,0% | 1 б 98,7% | 1 б 99,2% | 1 б 98,0% | 0 б 91,2% | 1 б 97,7% | 1 б 98,3% | 1 б 99,4% | 1 б 99,3% | 2 б 100,0% | 0 б 91,7% | 0 б 93,1% | 0 б 95,0% |
| По достижению обучающимися планируемых предметных результатов освоения основной образовательной программы среднего общего образования | | | | | | | | | | | | | | | | |
| 7. | Качество базовой подготовки обучающихся | Отсутствие выпускников 11 классов, не преодолевших минимальный порог баллов на государственной итоговой аттестации по предметам по выбору (без учета сентябрьских сроков) | | | | | | | | | | | | | | |
| | 0% – 2 балла | 2 | 0 б 8,3% | 0 б 9,2% | 0 б 6,9% | 0 б 6,9% | 0 б 5,5% | 0 б 6,2% | 0 б 7,1% | 0 б 6,4% | 0 б 6,7% | 0 б 10,8% | 0 б 9,3% | 0 б 9,3% | 0 б 8,6% | 0 б 8,5% |
| 8. | Качество знаний обучающихся высокого уровня подготовки | Доля медалистов, получивших по всем предметам ЕГЭ по выбору 70 и более баллов | | | | | | | | | | | | | | |
| | 100% – 1 балл | 1 | 0 б 62,3% | 0 б 42,9% | 0 б 51,1% | 0 б 54,5% | 0 б 59% | 0 б 61,8% | 0 б 54,5% | 0 б 62,5% | 0 б 69,6% | 0 б 51,9% | 0 б 75,0% | 0 б 70,9% | 0 б 68,3% | 0 б 65,9% |
| 9. | Отсутствие обучающихся, освоивших образовательные программы на уровне ниже базового | Доля выпускников, не получивших аттестат о среднем общем образовании, от общего числа выпускников, допущенных к ГИА-11 | | | | | | | | | | | | | | |
| | 0% – 2 балла | 2 | 0 б 1,4% | 0 б 0,6% | 0 б 1,3% | 0 б 1,0% | 0 б 1,2% | 0 б 1,3% | 2 б 0,0% | 0 б 0,3% | 0 б 0,6% | 0 б 4,4% | 0 б 2,8% | 0 б 0,7% | 0 б 2,1% | 0 б 1,5% |
| По реализации адаптированных основных общеобразовательных программ | | | | | | | | | | | | | | | | |

| | | | | | | | | | | | | | | | | |
|--|--|--|--------------|--------------|--------------|--------------|---------------|--------------|--------------|--------------|--------------|--------------|--------------|---------------|--------------|----------------------|
| 10. | Отсутствие обучающихся с ОВЗ, освоивших АООП НОО (варианты 1,2) на уровне ниже базового | Доля обучающихся с ОВЗ (от общего числа завершивших обучение по АООП НОО, (варианты 1,2), переведенных с уровня НОО на уровень ОО) | | | | | | | | | | | | | | |
| | от 96% до 99% - 1 балл, 100% - 2 балла | 2 | 2 б | 2 б | 2 б | 2 б | 2 б | 2 б | 2 б | 2 б | 2 б | 2 б | 2 б | 2 б | 1 б | 1 б |
| | | | 100% | 100% | 100% | 100% | 100% | 100% | 100% | 100% | 100% | 100% | 100% | 100% | 98,5% | 99,6% |
| 11. | Качество базовой подготовки обучающихся с ОВЗ по АООП НОО, варианты 1,2 | Доля обучающихся с ОВЗ 4-х классов (от общего числа обучающихся с ОВЗ 4-х классов, принимавших участие в написании ВПР), справившихся с заданиями ВПР и по русскому языку и по математике | | | | | | | | | | | | | | |
| | от 70% до 85% - 1 балл, 85% и выше - 2 балла | 0 (2) | - | - | - | - | - | - | - | - | - | - | - | - | - | - |
| По оценке функциональной грамотности | | | | | | | | | | | | | | | | |
| 12. | Доля обучающихся, в отношении которых проводилась региональная оценка функциональной грамотности (далее – ФГ), от общего количества обучающихся, запланированных к участию. | | | | | | | | | | | | | | | |
| | от 81% до 94% – 1 балл от 95% и выше – 2 балла | 2 | 1 б 94,0% | 1 б 90,0% | 1 б 93,0% | 1 б 89,0% | 2 б 100,0% | 1 б 86,0% | 1 б 94,0% | 1 б 86,0% | 1 б 89,0% | 1 б 93,0% | 1 б 91,0 | 2 б 100,0% | 1 б 91,0% | 1 б 92,0% |
| 13. | Доля обучающихся, справившихся с заданиями по ФГ на повышенном и высоком уровне, от общего количества обучающихся, участвовавших в оценке ФГ. | | | | | | | | | | | | | | | |
| | Свыше 40% – 1 балл 60% и выше – 2 балла | 2 | 2 б 89,6% | 2 б 93,4% | 2 б 75,6% | 2 б 93,2% | 2 б 95,5% | 2 б 81,0% | 2 б 77,9% | 2 б 78,7% | 2 б 94,8% | 2 б 89,1% | 2 б 92,9% | 2 б 84,7% | 2 б 88,5 | 2 б 87,3% |
| По обеспечению оптимизации графиков проверочных и диагностических работ в соответствии с рекомендациями Минпросвещения и Рособрудзора | | | | | | | | | | | | | | | | |
| 14. | Наличие в каждом ОО региона графика проверочных и диагностических работ, в которых учебное время, затрачиваемое на проведение оценочных процедур, не превышает 10% от всего объема учебного времени. | Доля ОО, опубликовавших график проведения оценочных процедур на официальных сайтах не позднее чем через 2 недели после начала учебного года, в которых объем учебного времени, затрачиваемого на проведение оценочных процедур, не превышает 10% от всего объема учебного времени. | | | | | | | | | | | | | | |

| | | | | | | | | | | | | | | | | |
|--|--|---|-------|-------|-------|-------|-------|-------|-------|-------|-------|-------|-------|-------|--------|-------|
| | От 96% до 99% опубликовавших график проведения оценочных процедур с вышеобозначенными – 1 балл, 100% ОО опубликовавших график проведения оценочных процедур – 2 балла | 2 | 26 | 26 | 26 | 26 | 26 | 26 | 26 | 26 | 26 | 26 | 26 | 26 | 06 | 16 |
| | | | 100 % | 100 % | 100 % | 100 % | 100 % | 100 % | 100 % | 100 % | 100 % | 100 % | 100 % | 100 % | 95,5 % | 98,8% |
| По сформированности объективной ВСОКО в каждой ОО региона | | | | | | | | | | | | | | | | |
| 15. | Обеспечение функционирования объективной ВСОКО в каждой ОО | Доля учащихся округа, претендовавших на получение медали «За особые успехи в учении» и получивших её. | | | | | | | | | | | | | | |
| | От 60% до 64% ОО – 1 балл, От 65 % до 100% - 2 балла. | 2 | 26 | 26 | 26 | 26 | 26 | 26 | 26 | 26 | 26 | 26 | 26 | 26 | 26 | 26 |
| | | | 93,2% | 87,5% | 91,8% | 83,8% | 76,5% | 90,2% | 81,5% | 94,1% | 100% | 76,0% | 70,6% | 90,6% | 89,3% | 88,4% |
| По выявлению уровня сформированности метапредметных результатов | | | | | | | | | | | | | | | | |
| 16. | Доля обучающихся, справившихся с заданиями ВПР по русскому языку и математике, в которых оценивается умение применять полученные знания в практических ситуациях (далее – задания по русскому языку, задания по математике, соответственно), от общего числа обучающихся, принимавших в отчетном периоде участие в написании ВПР по русскому языку и математике. | | | | | | | | | | | | | | | |
| | Показатель рассчитывается по русскому языку и математике отдельно от 50% до 80% – 1 балл 80% и выше – 2 балла | 4 | - | - | - | - | - | - | - | - | - | - | - | - | - | - |
| Итого: | | 32 (36) | 11 | 9 | 9 | 9 | 8 | 8 | 11 | 8 | 9 | 8 | 12 | 7 | 4 | 5 |